

APEX2017 Profesional

Inštalácia programu

verzia 5.0.0.0

*Copyright (c) 2017 MEDIVOX Software
MUDr.Alexyová Soňa
Ing.Alexy Samuel*

posledná úprava: 02.01.2017

1. Charakteristika inštalovaného programu

Informačný systém pre stomatologické ambulancie **APEX2017 Profesional** je určený pre operačné systémy WindowsXP až Windows10 (32/64bitov). Pozostáva z jednotlivých samostatne spustiteľných programových modulov spolupracujúcich s lokálnym databázovým serverom ADS (*Advantage Database Server*). Každý z programových modulov je zameraný na relatívne samostatnú činnosť pri spracovaní agendy zubnej ambulancie a tvorí ho samostatný programový súbor. Výnimkou je databázový server, ktorý pozostáva z viacerých programových súborov a programových knižníc.

1.1 Databázový server

Lokálny databázový server ADS je voľne šíriteľná databázová podpora spoločnosti Extended Systems inc. Zabezpečuje prepojenie jednotlivých programových modulov na lokálnu databázu spracovanej ambulancie.

1.2 Modul Ambulancia

Modul Ambulancia zabezpečuje spracovanie každodennej agendy lekára. Obsahuje evidenciu pacientov, zdravotných záznamov, protetických prác, stomatologických výkonov, RTG snímok, predpísaných liekov, príjmových pokladničných dokladov, objednávanie pacientov atď. Program umožňuje pre každú agendu, vrátane zobrazenia zubného križa, plne grafický profesionálny výstup na tlačiareň. V module sú prístupné všetky potrebné výkazy pre zdravotné poisťovne. K dispozícii sú výkazy pre vykazovanie prevedených výkonov a kapitácie (*v stave, prírastky, úbytky*). Ku každému výkazu, ktorý má definované platné dátové rozhranie, je možné vygenerovať spojovací súbor pre zdravotnú poisťovňu a uložiť ho na disketu alebo odoslať elektronickou cestou. Modul obsahuje aj rekapitulačné tlačové zostavy, ktoré dávajú celkový prehľad o stave ambulancie. Medzi takéto zostavy patrí napríklad *Prehľad o stave poistencov, Prehľad o prevedených výkonoch* alebo *Prehľad o čerpaní limitov*. Samozrejmosťou je automatizované vytvorenie *Faktúry* a *Sprievodného listu dávky*. Všetky zostavy je možné vytvoriť za mesačné obdobie, ale aj za vybrané dni.

1.3 Modul Štatistika

Modul je určený pre generovanie podkladov pre štatistické hlásenia o činnosti ambulancie. Využitie nájdu aj grafické výstupy dôležitých ukazovateľov vo forme grafov.

1.4 Asistenti

Súčasťou informačného systému sú aj ďalšie jednoúčelové doplnkové moduly. Do systému sú doplňované podľa aktuálnej potreby spracovania. Medzi najdôležitejšie patria: Asistent pre správu databázy, Asistent pre hromadnú úpravu zoznamu výkonov, Asistent pre indikátory kvality, Asistent pre hromadnú zmenu kódu zdravotnej poisťovne, Asistent pre tvorbu cenníkov a Asistent pre export údajov do MS Office.

1.5 Modul Zálohovanie

Program umožňuje jednoducho vytvoriť bezpečnostnú kópiu spracovávanej databázy a uložiť ju na diskety. Plnohodnotné zálohovanie databázy a programových súborov je v správe operačného systému Windows (*Windows BackUp*) a zvoleného zálohovacieho zariadenia (*napaľovacia CD mechanika alebo iné špeciálne zálohovacie zariadenie*).

2. Základné podmienky pre úspešnú inštaláciu

- Informačný systém **APEX2017 Profesional** je určený pre operačné systémy Windows XP až Windows10 (32 alebo 64 bitová verzia). Inštaláciu programového systému zabezpečuje inštalračný program, ktorý je funkčný len v operačnom systéme Windows.
- Na počítači, kde má byť prevedená inštalácia informačného systému, musí byť kompletná inštalácia operačného systému Windows. Nesmie byť poškodená registračná databáza operačného systému. Doporučené súčasti: zálohovací systém, programy pre kontrolu a údržbu diskov, IE s prepojením na Internet.
- Na pevnom disku je potrebných minimálne 25 MB voľného priestoru.
- Minimálna hardwarová konfigurácia a nastavenie: PC Pentium 700 MHz, 256 MB RAM, videokarta pre High Color a 1024 x 768 bodov, farebný 15 palcový VGA monitor, prídavné zálohovacie zariadenie.
- Pred spustením inštalácie nesmú bežať na pozadí žiadne aplikačné programy.

3. Umiestnenie inštalovaných častí

Pri dodržaní nastavených hodnôt, ktoré ponúka inštalčný program pre inštaláciu informačného systému **APEX2017 Profesional**, sa umiestnia jednotlivé časti na pevný disk nasledovne:

3.1 Databázový server

Cesta: C:\Medivox\Apex2017\.

3.2 Modul Ambulancia

Cesta: C:\Medivox\Apex2017\Ambulancia.exe,
C:\Medivox\Apex2017\Ambulancia.chm,
C:\Medivox\Apex2017\Filter.ini.

3.3 Modul Štatistika

Cesta: C:\Medivox\Apex2017\Statistika.exe,
C:\Medivox\Apex2017\Statistika.chm.

3.4 Asistenti

Cesta: C:\Medivox\Apex2017\.

3.5 Modul Zálohovanie

Cesta: C:\Medivox\Apex2017\BackUp.exe,
C:\Medivox\Apex2017\BackUp.ini,
C:\Medivox\Apex2017\BackUp.chm,
C:\Medivox\Apex2017\UnzipDll.dll,
C:\Medivox\Apex2017\ZipDll.dll.

3.6 Základná databáza a číselníky

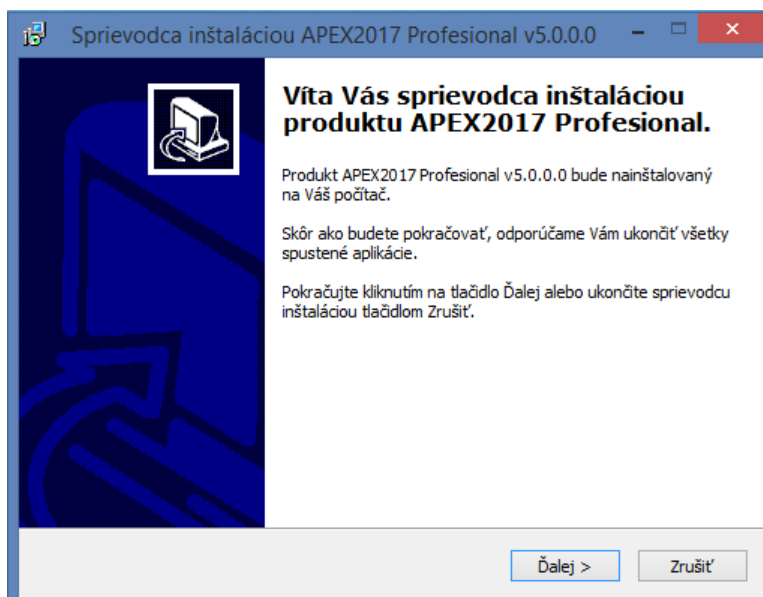
Cesta: C:\Medivox\Apex2017\DATA\...

3.7 Fonty pre stomatologické značky

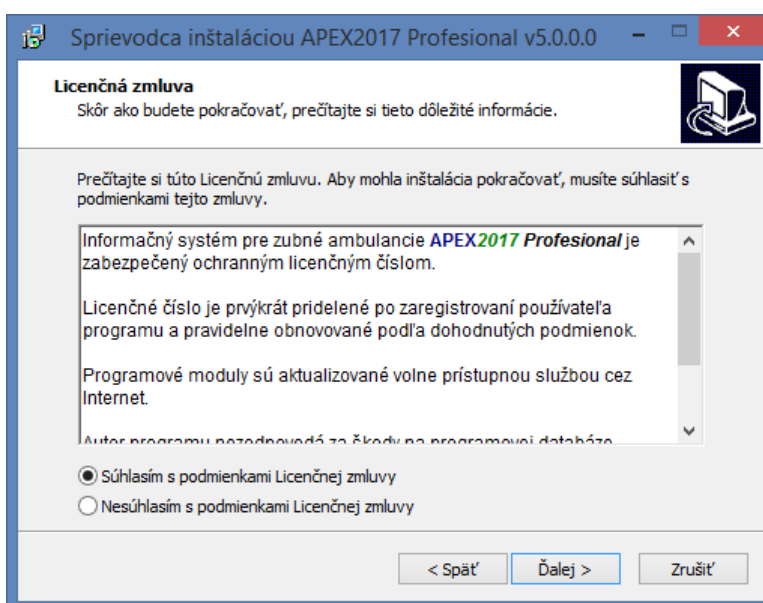
Cesta: C:\Windows\Fonts\Symbolg.fon

4. Popis inštalácie

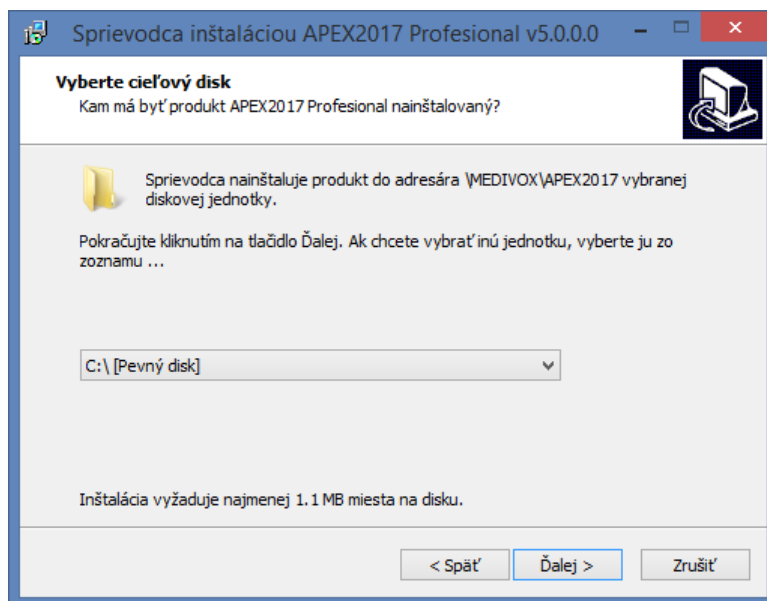
Inštaláciu informačného systému a databázového stroja môžeme previesť z inštalačného CD alebo priamo z pevného disku. Inštaláciu spustíme potvrdením súboru **SETUP.EXE**. Inštalačný program vo forme sprievodcu inštaláciou bude riadiť ďalší priebeh inštalácie



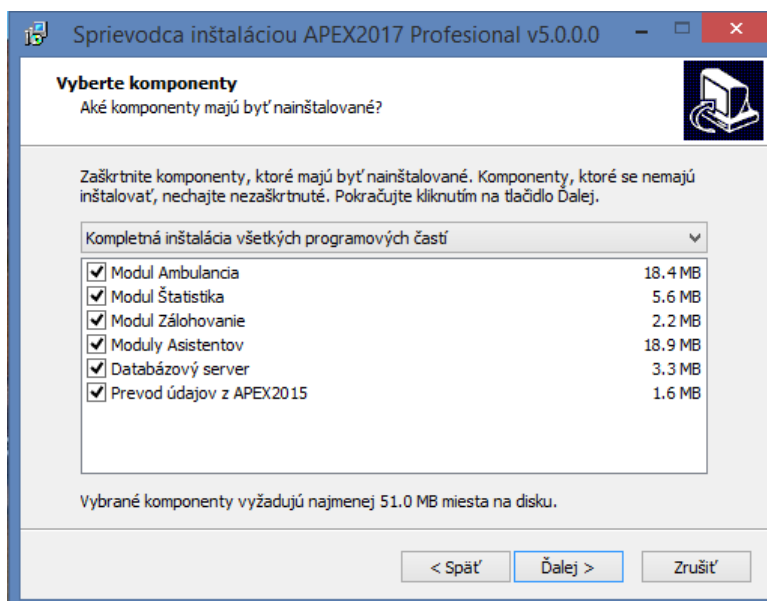
Po úvodnej obrazovke, ktorá upozorňuje na nutnosť ukončiť ostatné programy, sa zobrazí obrazovka s licenčnými podmienkami, na splnenie ktorých sa viaže pokračovanie v ďalšej inštalácii programu.



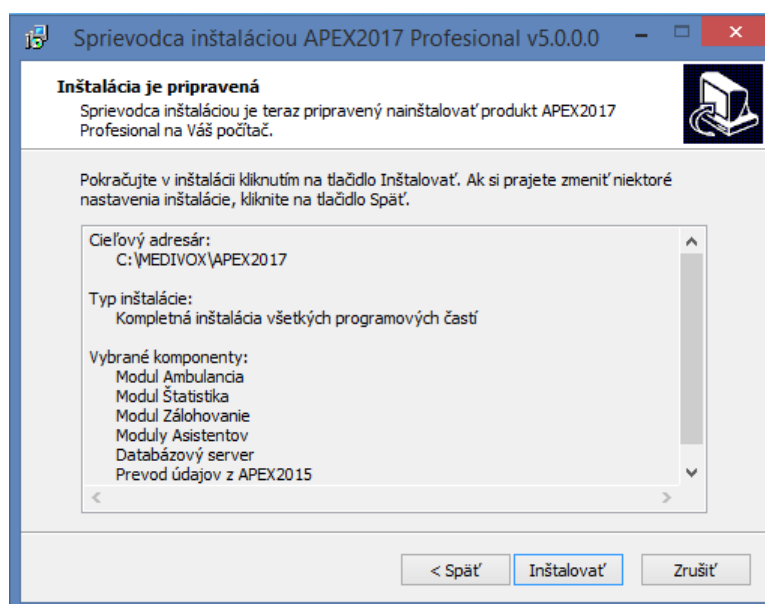
Ak nesúhlasíte s týmito podmienkami, môžete ukončiť inštaláciu programu. Pri pokračovaní v procese inštalácie sprievodca inštaláciou ponúkne štandardné umiestnenie (*pevný disk*) pre nainštalovanie programu.



V ďalšom kroku ponúkne sprievodca inštaláciou zoznam inštalovaných častí. Zároveň je zobrazená aj informácia o veľkosti potrebného priestoru na disku pre inštaláciu jednotlivých modulov.

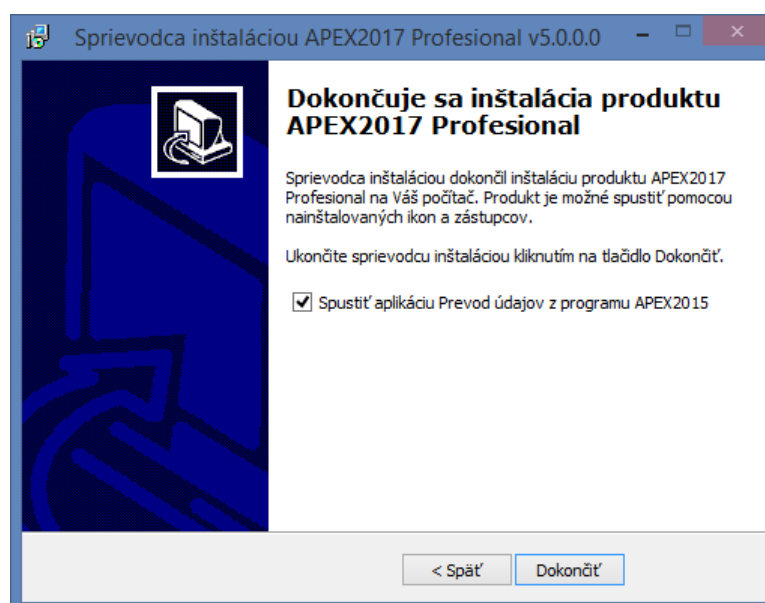


Pri prvej inštalácii je potrebné nainštalovať všetky programové časti. Nasleduje rekapitulácia nastavených parametrov pre inštaláciu. Z tejto obrazovky je možný aj návrat na predchádzajúce obrazovky pre nastavenie každého parametra pre inštaláciu a zopakovanie ich nastavenia.



Ak súhlasia všetky nastavené parametre, potvrdením ovládača **Inštalovať** sa spustí samotný proces kopírovania jednotlivých súčastí programu na pevný disk.

Po prekopírovaní všetkých súborov a úprave prostredia Windows pre potreby nainštalovaného programu, sprievodca inštaláciou ponúkne možnosť previesť údaje zo staršej verzie programu **APEX2015**.



Po úspešnom ukočení inštalácie inštalovaný program doplní do ponuky **ŠTART** zložku **APEX2017 Profesional** so zástupcami jednotlivých programových modulov a na plochu Windows doplní zástupcu pre spustenie modulu **Ambulancia** (v niektorých prípadoch sa tieto zmeny premietnu na obrazovku až po reštartovaní počítača).

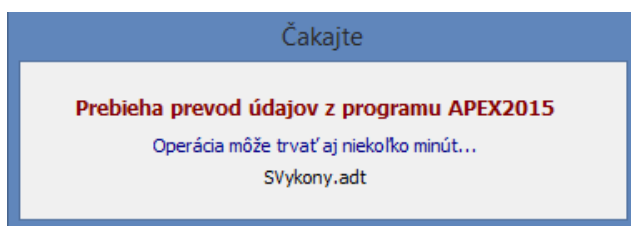
4.1 Prevod údajov z programu APEX2015

Prevod údajov z programu **APEX2015** zabezpečí kontinuálne spracovanie údajov v programe **APEX2017**. Prenášajú sa všetky údaje o ošetrovaných pacientoch okrem archívu účteniek. Tento archív je od 01.04.2015 vytváraný registračnou pokladnicou.

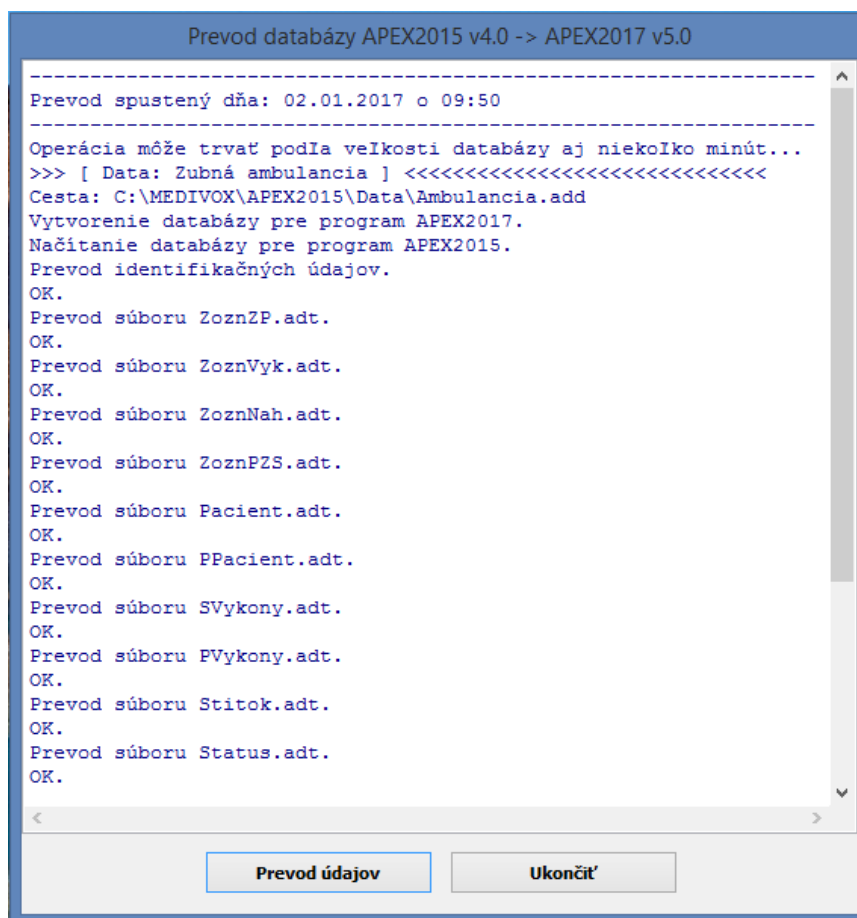
Aby bol prevod údajov funkčný, musia byť splnené nasledovné podmienky:

- Program APEX2017 sa inštaluje na ten istý pevný disk, kde sa nachádza aj program APEX2015.
- Program APEX2015 bol inštalovaný do adresára, ktorý bol nastavený jeho inštalačným programom, t.j. napríklad C:\Medivox\APEX2015\.

Po potvrdení voľby na prevod údajov v inštalačnom programe sa automaticky spustí proces prevodu údajov.



Tento proces môže byť časovo náročný a môže trvať aj niekoľko minút. Po ukončení prevodu sa zobrazí výsledný protokol o výsledkoch prevodu údajov.



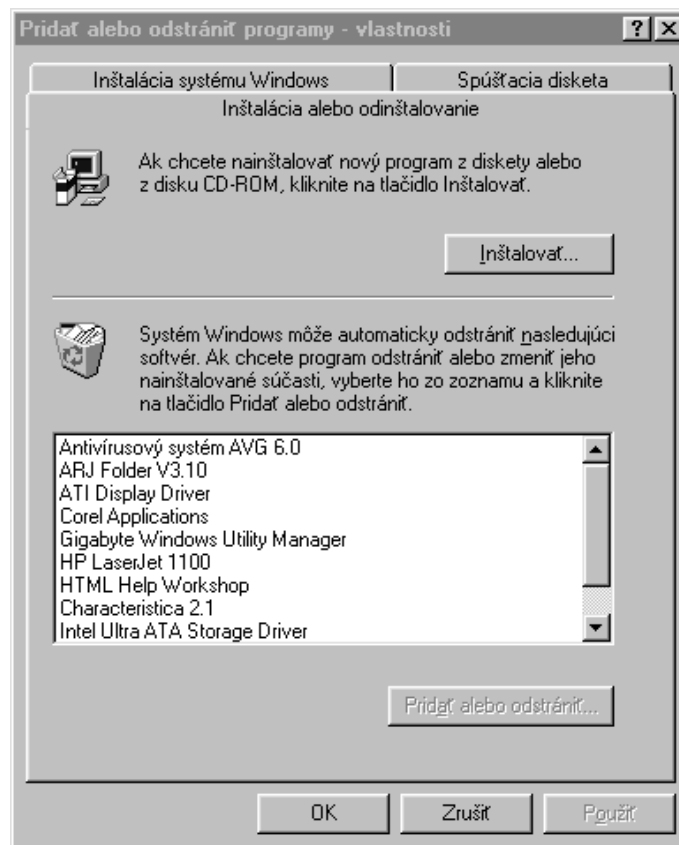
Po zobrazení kontrolného protokolu je možné prevod ukončiť tlačítkom **Ukončiť** alebo prevod opakovať tlačítkom **Prevod údajov**.

4.2 Založenie ďalšej databázy

Programový systém **APEX2017** umožňuje spracovanie ľubovoľného počtu ambulancií. Každá ďalšia ambulancia musí mať vytvorenú vlastnú databázu. Na založenie novej databázy slúži **Asistent pre správu databáz**. K modulu je k dispozícii osobitná nápoveda, ktorá popisuje spôsob založenia novej databázy, premenovanie databázy ako aj odstránenie nepotrebných databáz.

5. Popis odinštalovania programu

Odinštalovanie je možné previesť pomocou zástupcu programu **Pridať alebo odstrániť programy** v **Ovládacom paneli** operačného systému Windows.



V zozname vyberieme požadovaný program, ktorý je treba odstrániť a potvrdíme ovládač na prevedenie tejto akcie. Program pre odinštalovanie prevedie odstránenie jednotlivých súčastí vybraného programu.

6. Obsah

1.	CHARAKTERISTIKA INŠTALOVANÉHO PROGRAMU.....	2
1.1	DATABÁZOVÝ SERVER	2
1.2	MODUL AMBULANCIA.....	2
1.3	MODUL ŠTATISTIKA.....	2
1.4	ASISTENTI.....	2
1.5	MODUL ZÁLOHOVANIE	2
2.	ZÁKLADNÉ PODMIENKY PRE ÚSPEŠNÚ INŠTALÁCIU	3
3.	UMIESTNENIE INŠTALOVANÝCH ČASTÍ.....	4
3.1	DATABÁZOVÝ SERVER	4
3.2	MODUL AMBULANCIA.....	4
3.3	MODUL ŠTATISTIKA.....	4
3.4	ASISTENTI.....	4
3.5	MODUL ZÁLOHOVANIE	4
3.6	ZÁKLADNÁ DATABÁZA A ČÍSELNÍKY	4
3.7	FONTY PRE STOMATOLOGICKÉ ZNAČKY	4
4.	POPIS INŠTALÁCIE.....	5
4.1	PREVOD ÚDAJOV Z PROGRAMU APEX2006	8
4.2	ZALOŽENIE ĎALŠEJ DATABÁZY	9
5.	POPIS ODINŠTALOVANIA PROGRAMU	10
6.	OBSAH	11